



MEET ME mobile application




FERMAX

INSTALLATION AND SETUP MANUAL

MEET ME MEET APPLICATION for MOBILE.

Code 970139I V10_18

Оглавление

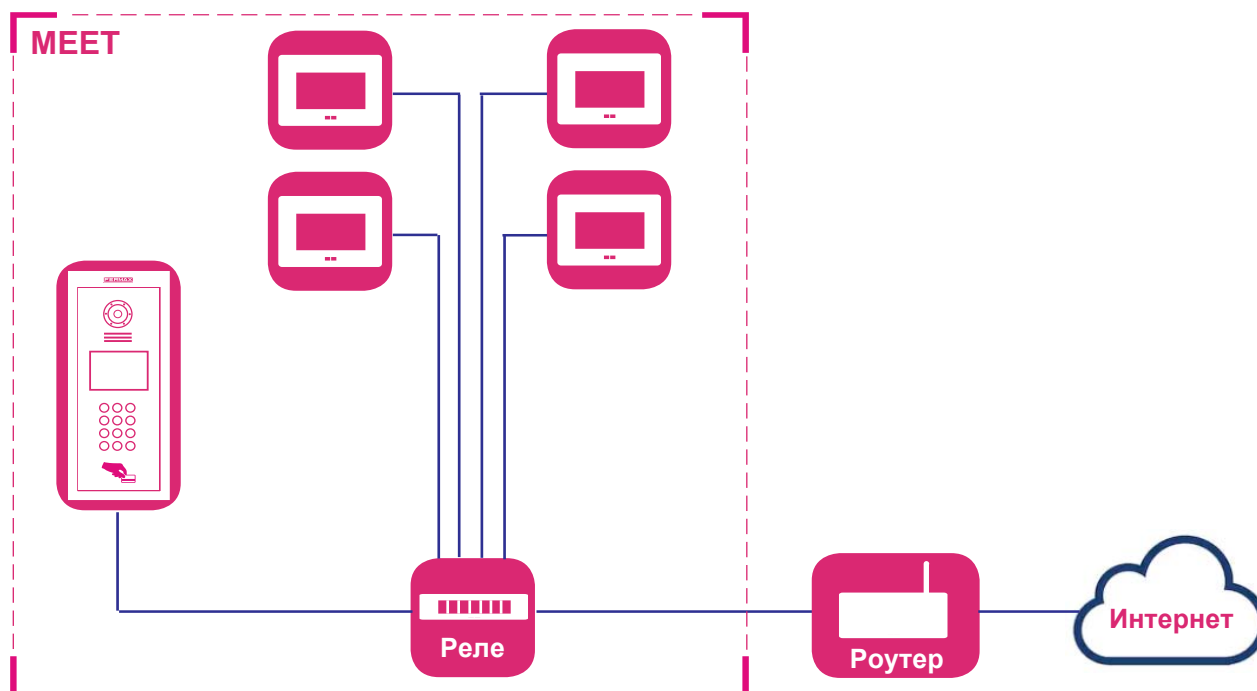
	1. Введение	4
	2. Настройка	4
	2.1 Шаги настройки	4
	Шаг 1: Монитор и вызывная панель	4
	Шаг 2: Скачивание и установка приложения	5
	Шаг 3: Подключение монитора к web - серверу	6
	а) Настройка раздела NETWORK	6
	б) Настройка раздела ADVANCED	6
	Шаг 4: Подключение панели к web - серверу	7
	а) Настройка раздела GENERAL	7
	б) Настройка раздела SIP	7
	в) Настройка раздела NETWORK	8
	3. Использование приложения	9
	3.1 Иконки	9
	3.2 Управление вызовами	10
	а) Входящие вызовы	10
	б) Пропущенные вызовы	10
	3.3 Автоматическое включение (Исходящие вызовы)	11
	а) С главного экрана	11
	б) С списка контактов	12
	3.4 Журнал вызовов	13
	3.5 Контакты	14
	3.6 Информация о вызовах	15

1. Введение

MEET ME APP - это приложение, которое позволяет принимать звонки с панелей MEET когда в доме установлен хотя бы один монитор и вызывная панель. Панель MEET должна быть подключенна к интернету.

MEET ME APP можно бесплатно скачать с Google Play или Apple Store. Проверьте доступность приложения в вашем регионе.

Username и Password находятся на этикетке каждого монитора MEET.



2. Настройка

Приготовления к настройке:

- Убедитесь, что система MEET установлена правильно и выполняет обычные звонки.

Меры предосторожности: Рекомендуется проверить следующее при установке:

- Опция роутера SIP ALG (если она есть) должна быть отключенна.
- - Провайдер не должен фильтровать SIP - пакеты 5060 порта.
- - Firewall провайдера и роутера должен быть отключен.
- В системе должны отсутствовать сторонние SIP - сервера и службы на основе SIP.
- Пропускная способность сети должна быть не менее 3 МБ на 1 подключенное устройство.
- Устройства MEET должны быть обновлены до версии 2.0 или выше .
- Устройства MEET и роутер должны находиться в одной сети (IP диапазоне).

- Данные учетной записи (Username и Password) требуемые приложением MEET ME APP находятся на этикетке монитора, эти данные необходимы приложению для подключения к монитору.

- На монитор должны быть внесен Username (находится на этикетке) как добавочный номер, на который будет переадресовываться звонок.

2.1 Шаги настройки

Шаг 1: Этикетка монитора и вызывной панели.

Найдите MEET этикетку монитора и MEET этикетку вызывной панели.

<p>Монитор Этикетка: Username: 0000018 Password: ABC123GH</p>	<p>Username: 0000018 Password: ABC123GH meet.fermax.com</p>	<p>Вызывная панель Этикетка: Username: 0065478 Password: CNM8HI2V</p>	<p>Username: 0065478 Password: CNM8HI2V meet.fermax.com</p>
--	---	--	---

Шаг 2: Скачивание и установка приложения.

1. Скачайте MEET ME App. Бесплатное приложение в Google Play или Apple Store. Установите на ваш смартфон. Данные USERNAME и PASSWORD находятся на этикетке MEET монитора.
2. Запустите приложение и введите USERNAME и PASSWORD. Приложение может быть установлено на все смартфоны одного дома.



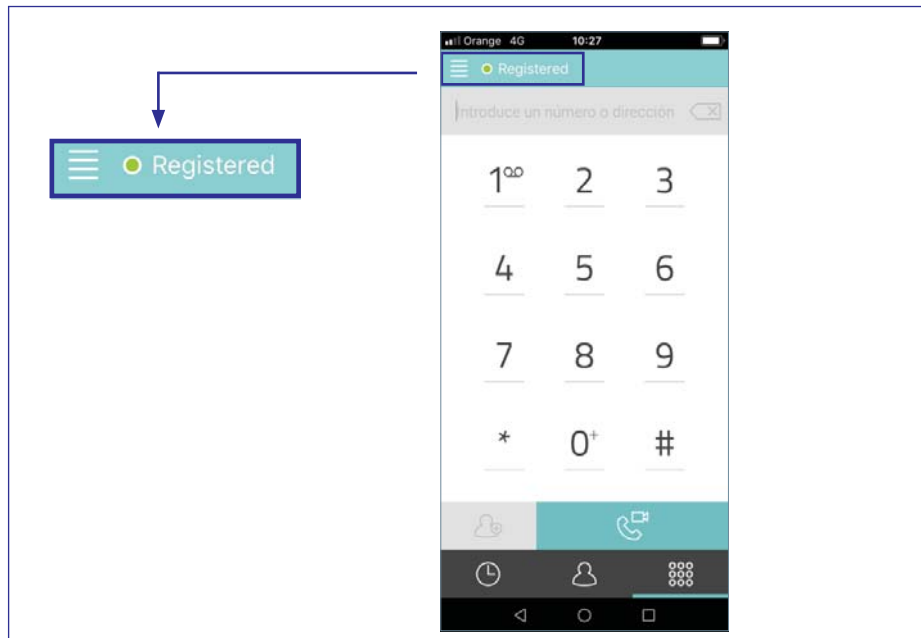
Пример:

Username: 0000018

Password: ABC123GH



3. В левом верхнем углу отображается оповещение о том что устройство зарегистрировано.

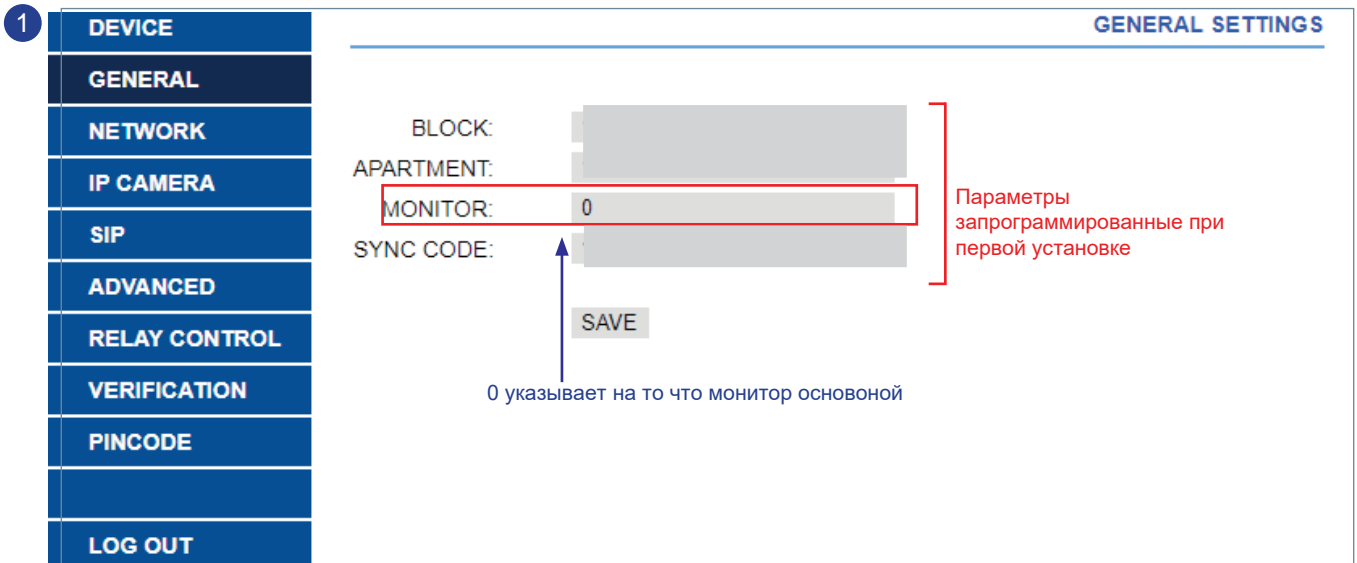


Шаг 3: Настройка веб-сервера монитора.

- Настройте переадресацию вызовов с облачного сервера на домашнем мониторе. Если установлено более одного монитора настроить необходимо только главный монитор (MONITOR: 0)

Эта настройка находится в разделе GENERAL см. изображение **1**

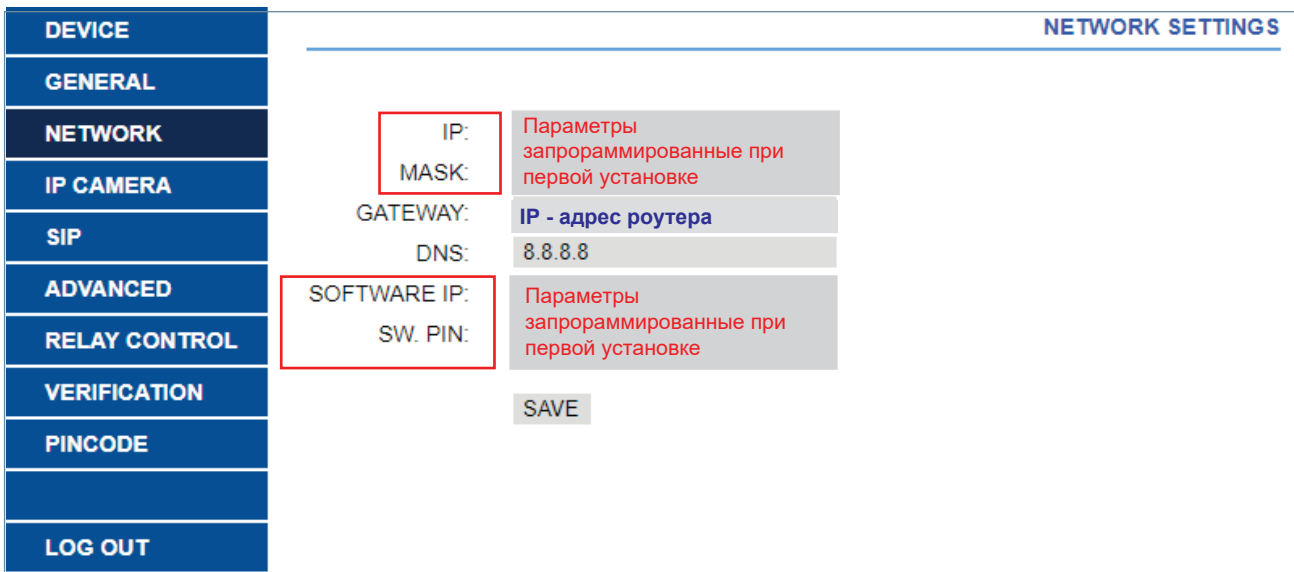
- Найдите этикетку с данными учетной записи которую будет использовать монитор.
- Подключите монитор к Web-серверу.



Так как MEET монитор должен быть подключен к интернету для переадресации вызовов на смартфон, необходимо настроить несколько параметров в разделе NETWORK. Остальные параметры в этом разделе должны иметь значения запрограммированные при первой установке MEET. см руководства соответствующей системы MEET в интернете.

а) Выберите раздел NETWORK.

- Выберите раздел NETWORK и установите следующие параметры:
 - GATEWAY: **IP - адрес роутера который имеет доступ к интернету.**
 - DNS: **DNS на панели.** По умолчанию: 8.8.8.8
- Нажмите **SAVE**



б) Выберите раздел ADVANCED.

- Выберите раздел ADVANCED и установите следующие параметры
 - В поле **SIP EXT** выберите **1**.
 - В поле **URL** введите USERNAME (0000018) указанное на этикетке монитора, добавив текст @sip.fermax.com
 - Нажмите **SAVE**.

DEVICE	ADVANCED SETTINGS
GENERAL	
NETWORK	
IP CAMERA	
SIP	
ADVANCED	
RELAY CONTROL	
VERIFICATION	
PINCODE	
LOG OUT	

SIP EXT.:

URL:

AUTO ANSWER:

ONU(GPON):

DTMF UNLOCK:

DTMF KEY:

NUMBER OF DOORLOCKS:

NUMBER OF CAMERAS:

Пример:
 Этикетка монитора

MEET ME FERMAX

Username: 0000018
 Password: ABC123GH

meet.fermax.com

Шаг 4: Настройка web - сервера панели.

- Правильно настройте переадресацию вызовов в облачном сервере каждой панели.
- Найдите этикетку на панели с данными учетной записи .
- Подключите панель к web - серверу.

Так как MEET панель должна быть подключена к интернету для переадресации вызовов на смартфон, необходимо настроить несколько параметров в разделе GENERAL и NETWORK. Остальные параметры в этих разделах должны иметь значения заданные при первой установке MEET. см. руководства соответствующей системы MEET в интернете.

а) Выберите раздел GENERAL .

- Выберите раздел GENERAL и установите следующие параметры :
 - SIP CALL DIVERT MODE: Выберите **PARALLEL**
- Нажмите **SAVE**

DEVICE	GENERAL SETTINGS
GENERAL	
NETWORK	
ACCESS	
FACE RECOG.	
IP CAMERA	
SIP	
SIP TRUNK	
SIP CALL	
ADVANCED	
PINCODE	
LOG OUT	

DEVICE NO.:

TYPE:

LANGUAGE:

INFORMATION:

PANEL VOLUME:

VIDEO RESOLUTION:

SIP DIVERT MODE:

DATE FORMAT:

DATE:

TIME:

TIME ZONE:

Параметры запрограммированные при первой установке

б) Выберите раздел SIP.

- Выберите раздел SIP и установите следующие параметры:
 - SIP SERVER: **sip:sip.fermax.com**
 - DOMAIN: **sip.fermax.com**
 - STUN IP: **0**

- STUN PORT: 0
- H.264: 102
- SIP USER: **Username с этикетки панели.**
- PASS SIP: **Password с этикетки панели.**

- Нажмите **SAVE**

MEET MS
FERMAX

Username: 0065478

Password: CNM8HI2V

meet.fermax.com

DEVICE	SIP SETTINGS	
GENERAL		
NETWORK		
ACCESS		
FACE RECOG.		
IP CAMERA		
SIP	ENABLE SIP:	<input type="checkbox"/>
SIP TRUNK	SIP SERVER:	sip:192.168.12.40
SIP CALL	DOMAIN:	192.168.12.40
ADVANCED	OUTBOUND:	sip:
PINCODE	STUN IP:	192.168.12.40
LOG OUT	STUN PORT:	5060
	H.264:	102
	SIP USER:	0065478
	SIP PASS:
	CONVERSATION:	120s
	RING TIME:	35s
	<input type="button" value="SAVE"/>	

Пример:

Username: 0065478

Password: CNM8HI2V

с) Выберите раздел **NETWORK**.

В разделе NETWORK в параметре GATEWAY должен быть IP - адрес роутера с доступом в интернет.

Все остальные параметры в этом разделе должны быть запрограммированы при первой установке MEET. Смотрите руководства для системы в Интернете.

- Выберите раздел NETWORK и установите следующие параметры:

- GATEWAY: **IP - адрес роутра с доступом в интернет.**
- DNS: **DNS панели.** По умолчанию: 8.8.8.8

- Нажмите **SAVE**

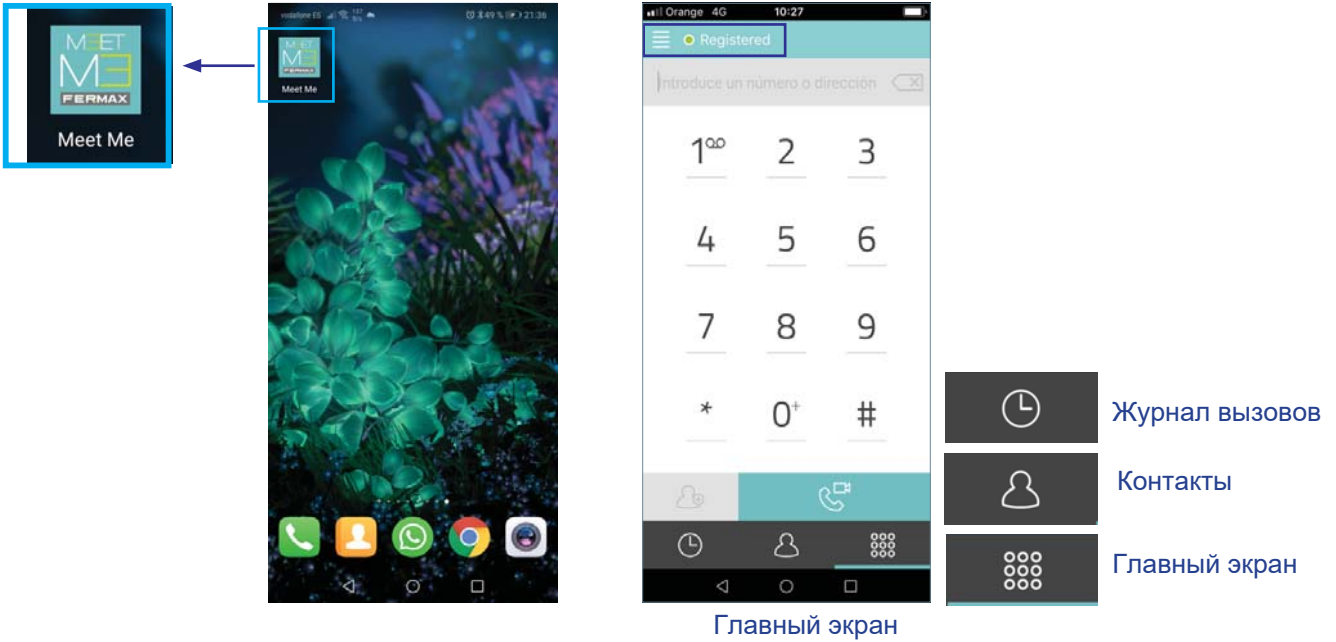
DEVICE	NETWORK SETTINGS	
GENERAL		
NETWORK		
ACCESS		
FACE RECOG.		
IP CAMERA		
SIP	IP:	Параметры запрограммированные при первой установке
SIP TRUNK	MASK:	
SIP CALL	GATEWAY:	IP - адрес роутера
ADVANCED	DNS:	8.8.8.8
PINCODE	SOFTWARE IP:	Параметры запрограммированные при первой установке
LOG OUT	SW. PIN:	
	<input type="button" value="SAVE"/>	

Важная информация:

- После настройки переадресации вызовов на панели и мониторе система MEET должна иметь соединение с облачным сервером. В противном случае не будет изображения на мониторе при вызове с панели.

3. Использование приложения

После регистрации вы попадете на главный экран



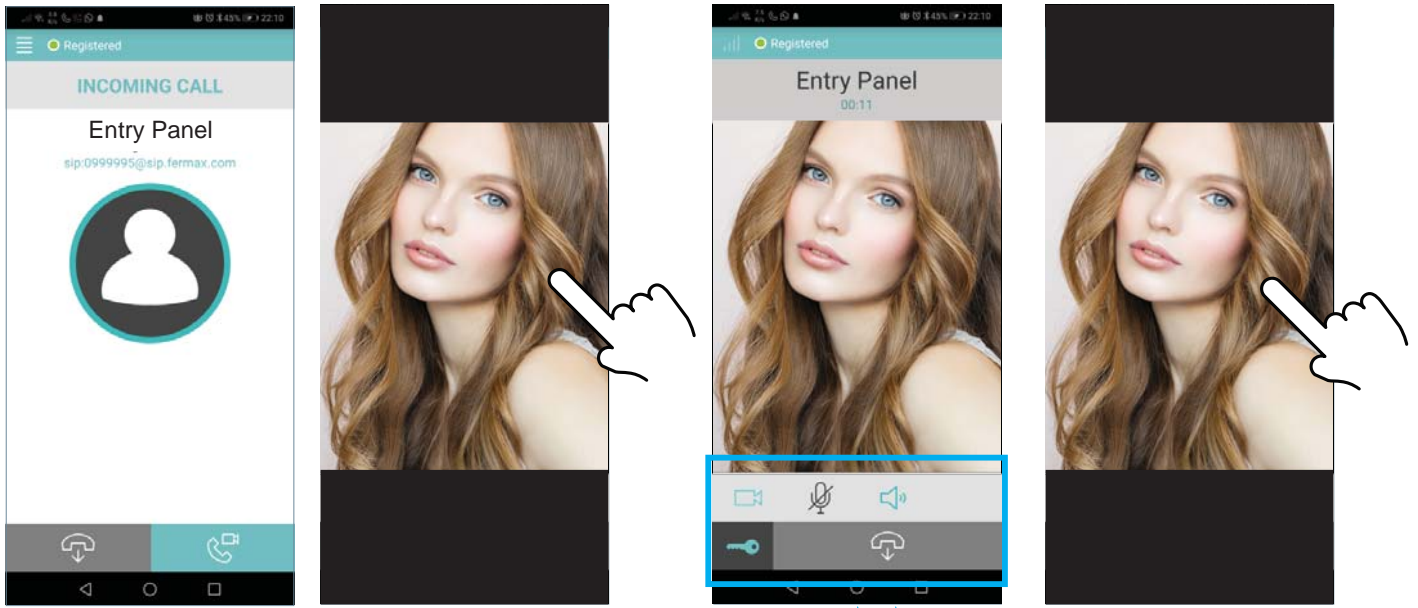
3.1 Иконки

- Главный экран.
 - Ответить/сделать вызов (для Android проведите) (для iOS нажмите).
 - Отклонить звонок/положить трубку (для Android проведите) (для iOS нажмите).
- После ответа на вызов разговор активируется в обоих направлениях в режиме громкой связи. На этом экране будут доступны следующие функции:
- Отвечает за выключение/включение звука, микрофон ON / OFF.
 - Отвечает за выключение/включение режима громкой связи, HEADPHONES / HANDS-FREE.
 - Отвечает за отключение/включение видео в направлении "панель -> смартфон".
 - Отвечает за открытие двери.
- Журнал вызовов.
 - Показывает все записи о вызовах.
 - Пропущенные.
 - Входящие.
 - Исходящие.
 - Показывает только пропущенные вызовы
 - Контакты.
 - Нажмите что бы добавить новый контакт.

3.2 Управление вызовами

а) Входящие вызовы.

Вызовы могут быть приняты при свернутом приложении или на экране блокировки.



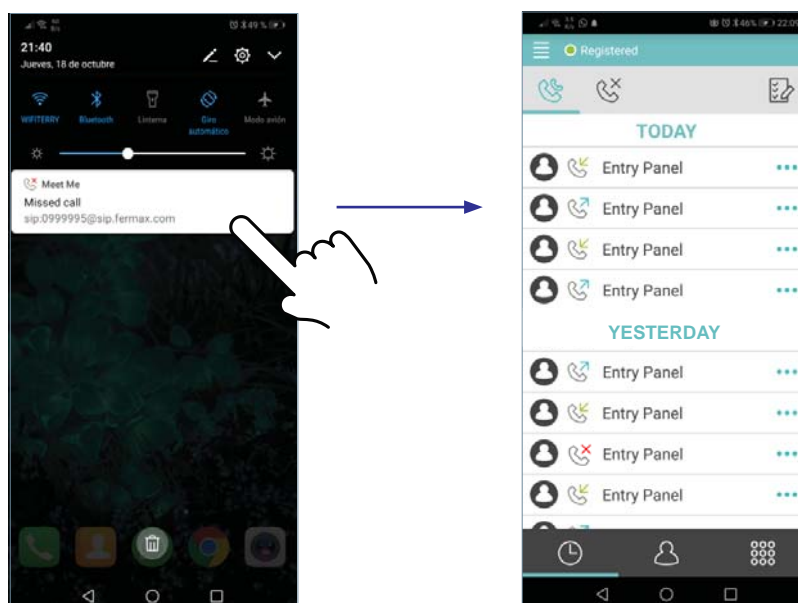
Когда вы нажимаете на изображение появляются следующие иконки.

Нажмите еще раз для того чтобы скрыть иконки.

- Push - уведомления возможны только на IOS, на Android приложение открывается сразу после получения вызова.

б) Пропущенные вызовы.

У MEET ME есть служба PUSH - уведомлений о пропущенных вызовах. Нажав на пропущенный вызов вы попадете в "Журнал вызовов". см. [3.4 Журнал вызовов](#).



3.3 Автоматическое включение (Исходящие вызовы)

а) с главного экрана

Наберите номер учетной записи SIP, *например: 0065478* и нажмите на иконку вызова.

Например

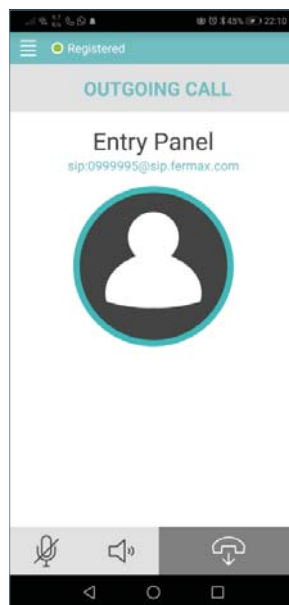
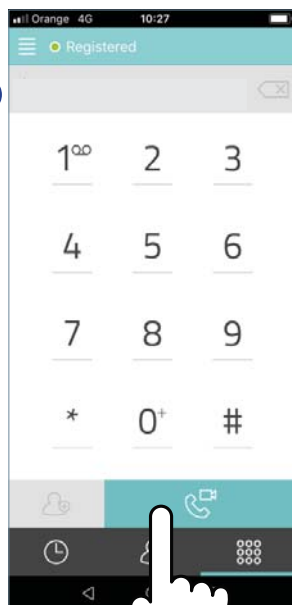
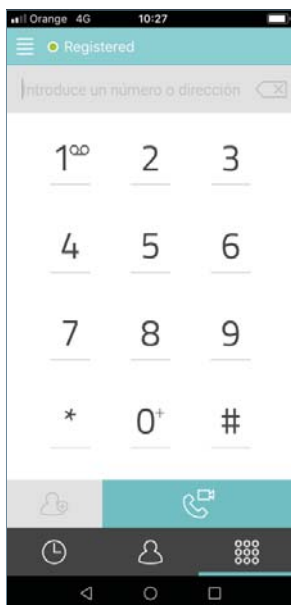
Этикетка панели:

Username: 0065478

Password: CNM8HI2V



Главный экран



Когда вы нажимаете на изображение появляются следующие иконки.



Нажмите еще раз для того что бы скрыть иконки.

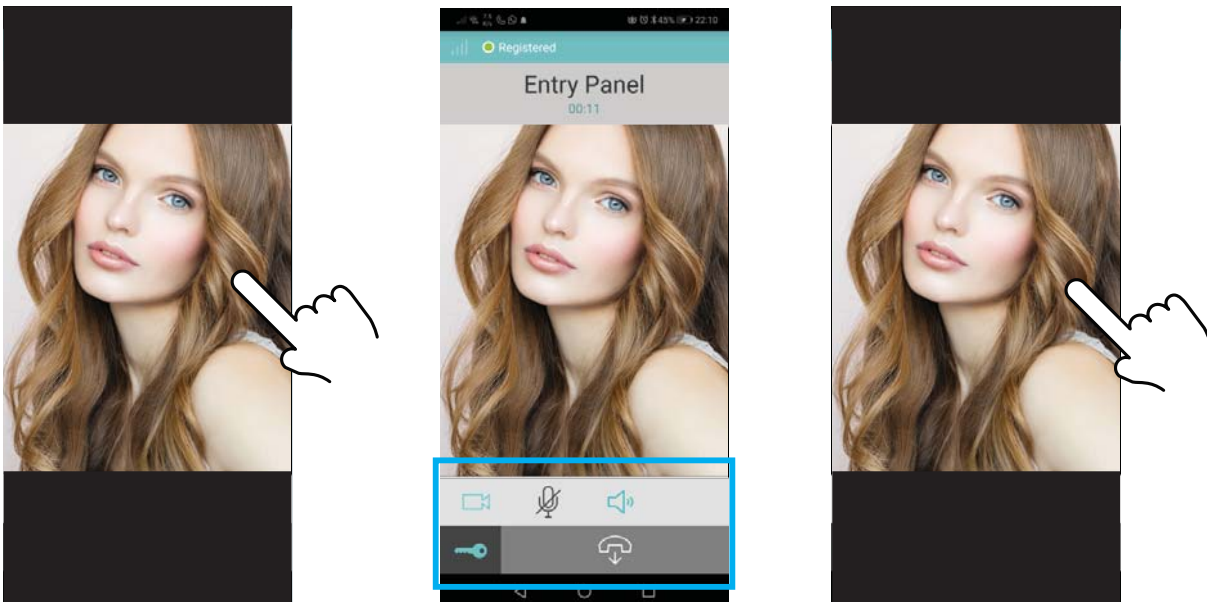
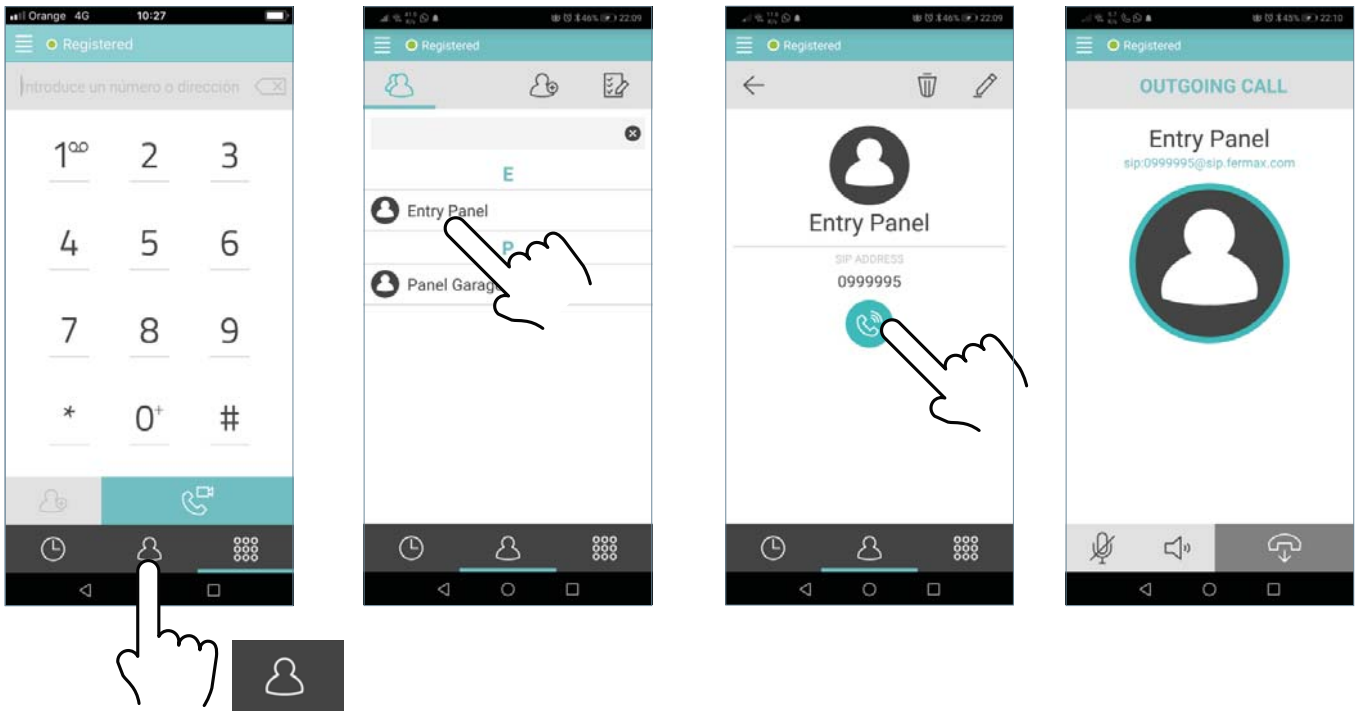
Важная информация:

- На табличке есть наклейка с связанной учетной записью с Fermax SIP, для автоматического включения арендаторы должны запросить разрешение у своего управляющего или установщика.

в) с списка контактов.

Выберите меню контактов , выберите контакт и нажмите на иконку вызова.

Главный экран



Когда вы нажимаете на изображение появляются следующие иконки.

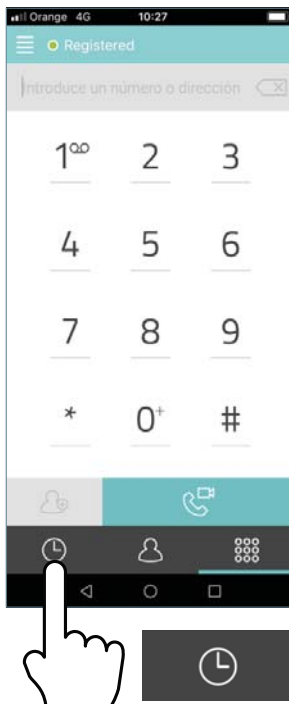
Нажмите еще раз для того что бы скрыть иконки.

3.4 Журнал вызовов

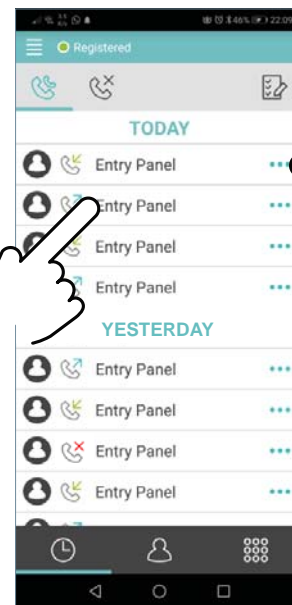
Нажав на эту иконку вы перейдет в журнал вызовов.



Главный экран



История всех вызовов



Нажмите для вызова

При нажатии отобразит время и продолжительность вызова.

При нажатии на иконку отобразятся данные о всех вызовах.

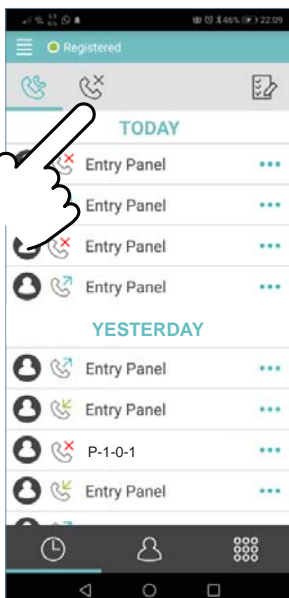
Пропущенные.

Входящие.

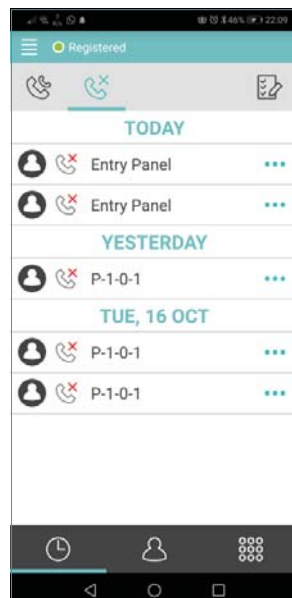
Исходящие.

При нажатии отобразятся только пропущенные вызовы.

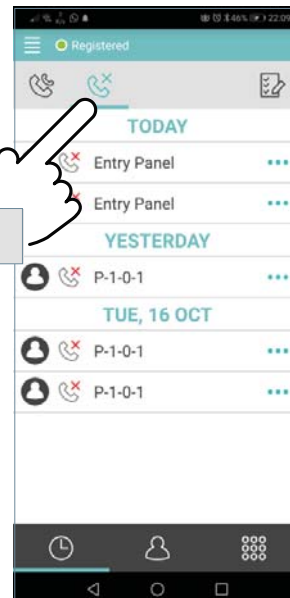
История всех вызовов



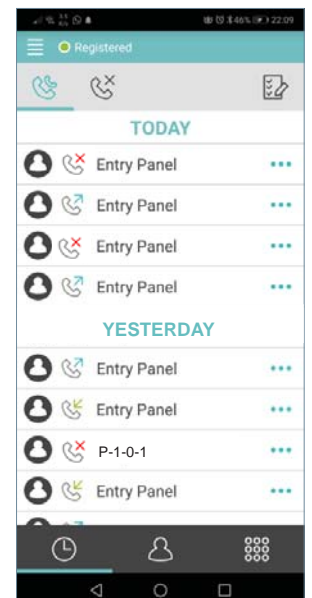
История пропущенных вызовов




История пропущенных вызовов

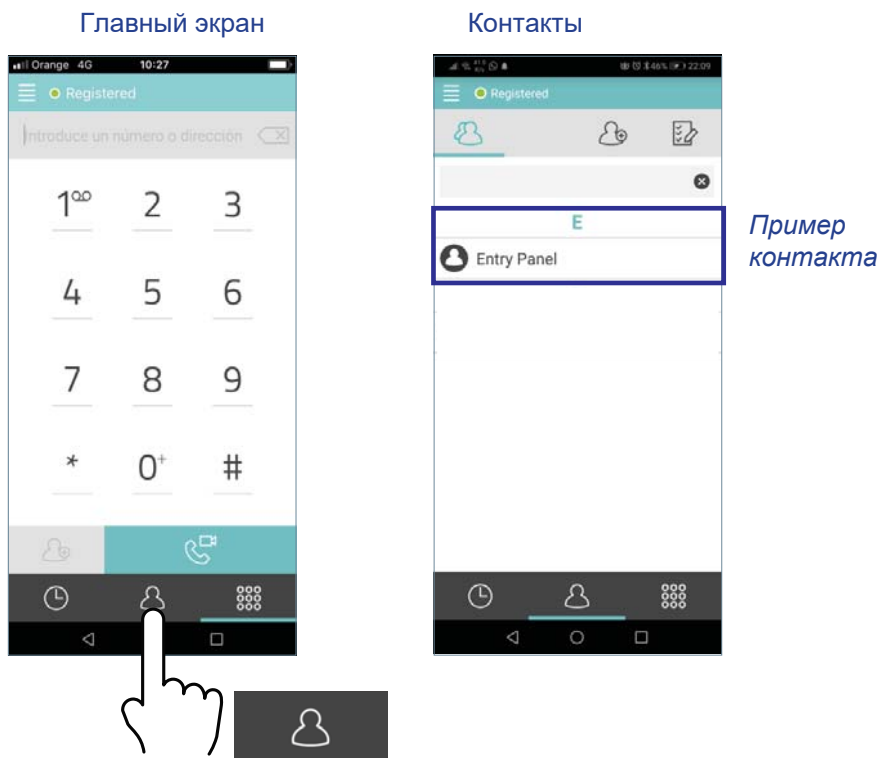



История всех вызовов




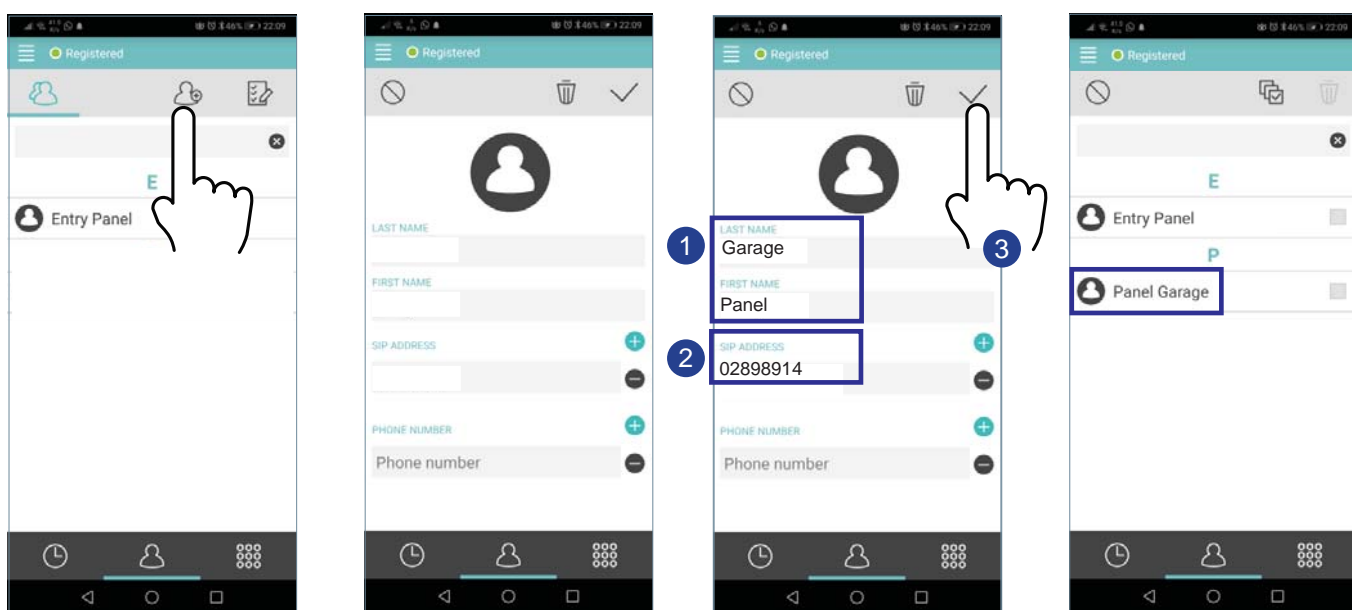
3.5 Контакты

Вы можете создавать новые контакты для автоматического включения с панели. Перейти к списку контактов можно при нажатии на иконку 



 Нажмите на эту иконку что бы создать новый контакт.

Добавте имя устройства и укажите SIP - адрес назначеный этому устройству и нажмите на иконку. 

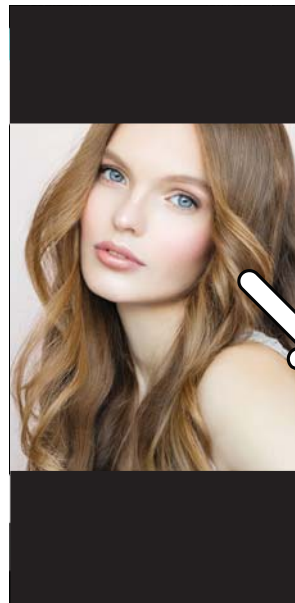
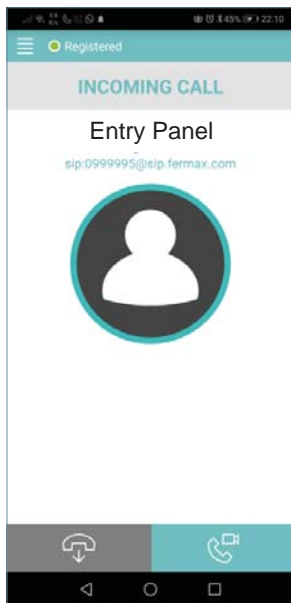


Важная информация:

- Когда вы создаете новый контакт, он синхронизируется с облачным сервером. Пока он не синхронизируется он не будет отображаться в списке контактов. Убедитесь в правильности SIP - адреса.

3.6 Информация о вызовах

Для того что бы узнать информацию о качестве и других параметров во время разговора нажмите на иконку в левом верхнем углу экрана.



Когда вы нажимаете на изображение появляются следующие иконки.



FERMAX

Avd. Tres Cruces, 133
46017 Valencia
Spain