



ШЛЮЗ УПРАВЛЕНИЯ ЛИФТОМ MEET

арт. 9545

**FERMAX**

РУКОВОДСТВО ПО УСТАНОВКЕ

*Техническое издание информационного характера, выпущенное компанией FERMAX ELECTRÓNICA S.A.U.*

*В рамках политики постоянного совершенствования FERMAX ELECTRONICA оставляет за собой право изменять содержание данного документа, а также характеристики упомянутых в нем продуктов в любое время и без предварительного уведомления. Любые изменения будут отражены в последующих изданиях данного документа.*

*Fermax and Fermax MEET являются торговыми марками компании FERMAX ELECTRÓNICA S.A.U., зарегистрированными в Европейском Союзе и других странах.*

© FERMAX ELECTRÓNICA S.A.U., 2018.

Код 970140R V09\_18

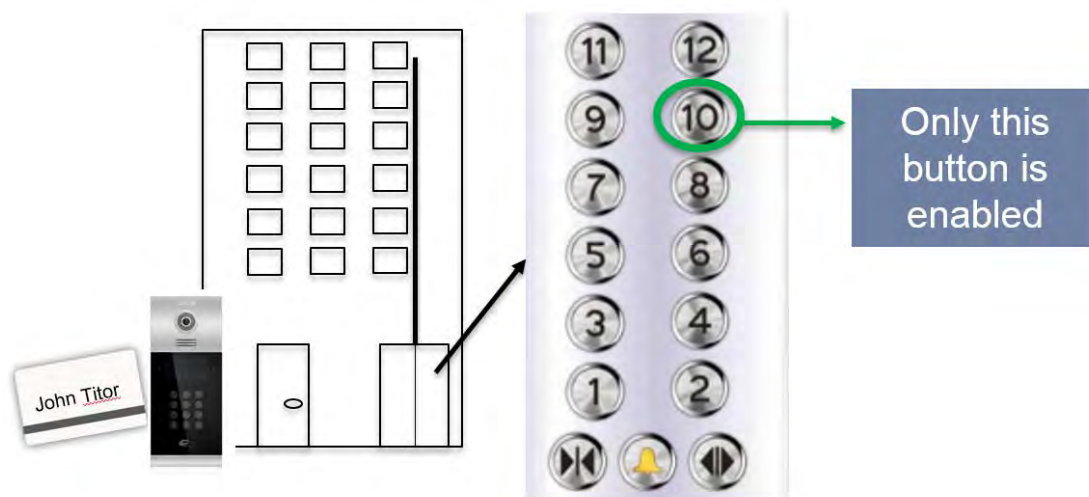
**Данное руководство соответствует шлюзу управления лифтом версии V1.1.**

## ОГЛАВЛЕНИЕ

1	Вступление .....	4
2	Подключение .....	5
3	Установка программного обеспечения .....	7
3.1	Установка ПО 9545_config .....	7
3.2	Установка драйвера 24661.....	9
4	Настройка Шлюза управления лифтом 9545 .....	11
4.1	Настройка порта .....	11
4.2	Подготовка данных в Excel .....	12
4.3	Загрузка данных .....	14
5	Чтение и запись адреса F01616 .....	15
6	Индикация 9545 .....	17
7	Типовые неисправности .....	17

# 1 Вступление

Управление лифтами направлено на то, чтобы жители/посетители могли использовать лифты для подъема и спуска только на разрешенные этажи, в соответствии с назначенными уровнями доступа и при использовании своих бесконтактных карт.



## Доступ для посетителя

Когда посетитель вызывает жильца, и жилец открывает дверь с монитора, панель вызова использует управление лифтом для:

1. Вызов лифта на этаж, где установлена панель вызова.
2. Разблокировка в кабине лифта кнопки только соответствующего этажа.

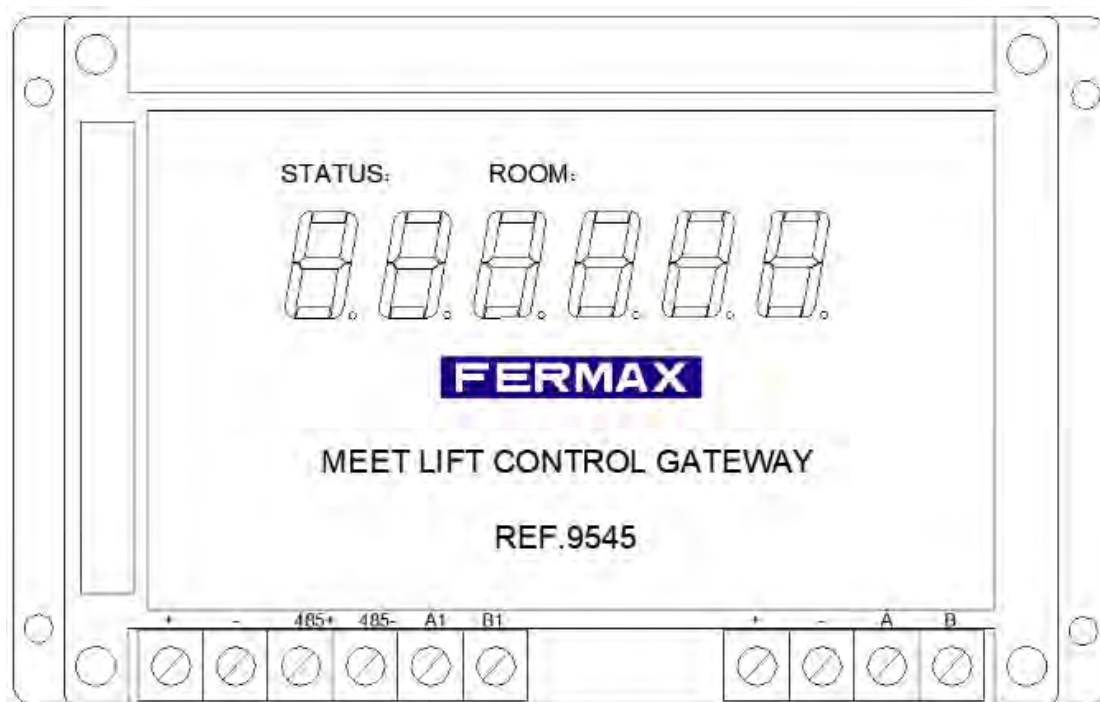
Для этих целей используется Шлюз управления лифтом арт. 9545 и Модуль 10 Реле арт. 1616.

## Используемое оборудование и программное обеспечение (ПО)

Оборудование	Программное обеспечение
Арт. 9545 Шлюз управления лифтом	Config Software 1.1
Арт. 1616 Модуль 10 реле	Modbus RTU Software config tool
Арт. 24661 Преобразователь интерфейса USB - RS 485	24661 USB to RS 485 Connector Drivers

## 2 Подключение

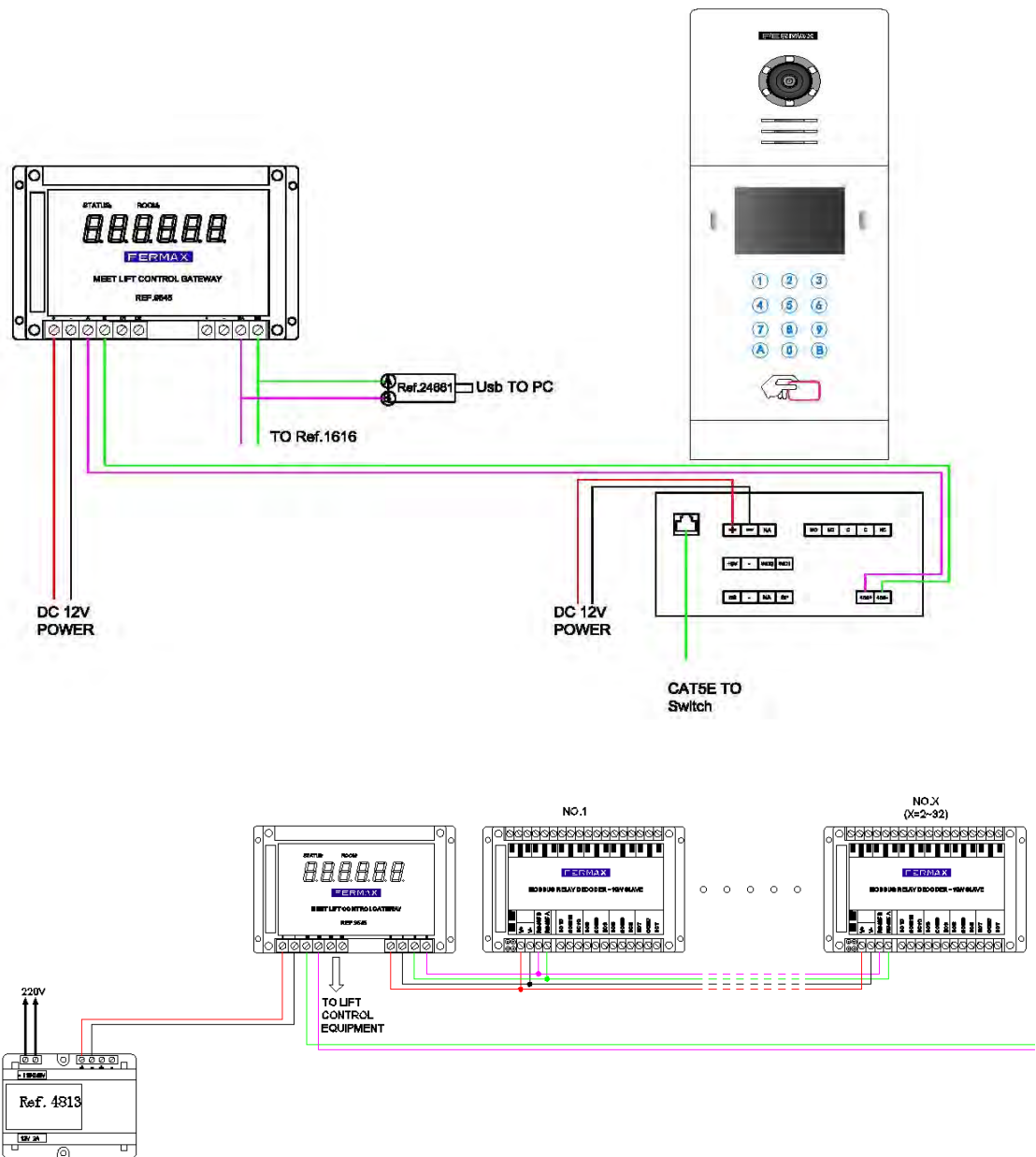
### Контакты Шлюза управления лифтом арт. 9545



- **+, -:** Питание 12 В постоянного тока.
- **485+, 485-:** Подключение к панели вызова по протоколу RS-485. Панель вызова должна быть сконфигурирована как панель №1 блока или общего входа.
- **A1, B1:** RS-485 для подключения к сторонней системе управления лифтом.
- **A, B:** RS-485 для подключения к Модуль 10 реле F01616.

# Схема подключения Шлюза управления лифтом к панели вызова MEET

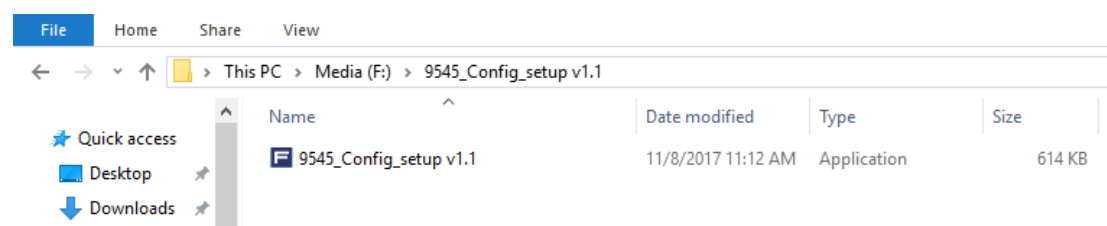
**ПРИМЕЧАНИЕ:** Шлюз 9545 должен быть подключен к панели вызова №1



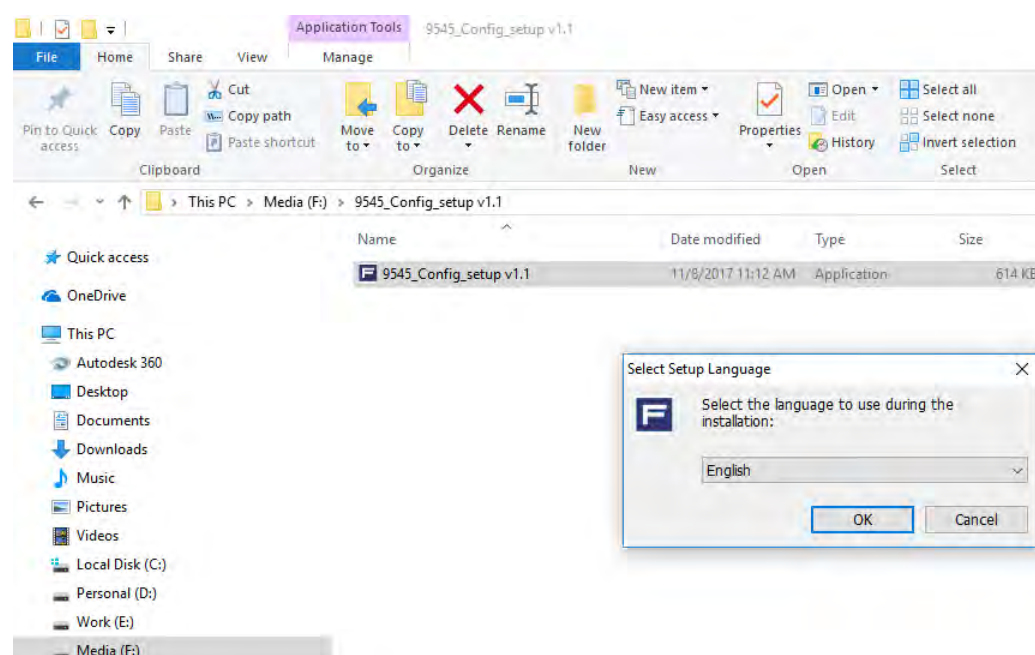
## 3 Установка программного обеспечения

### 3.1 Установка ПО 9545\_config

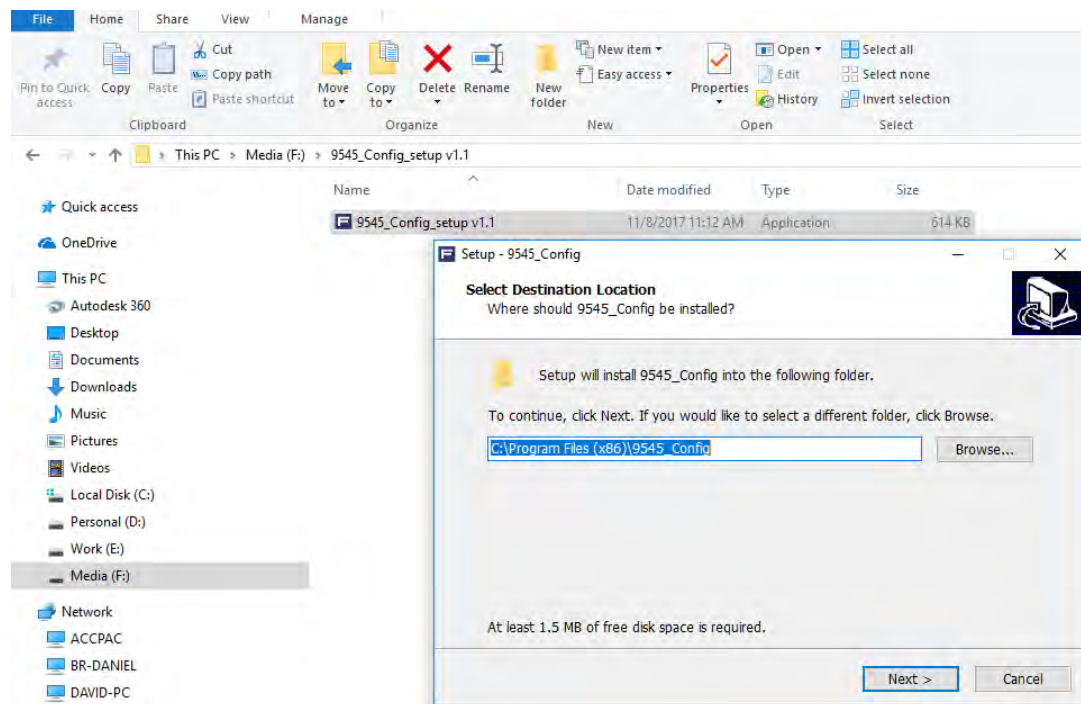
#### Запустить файл 9545\_Config\_setup v1.1



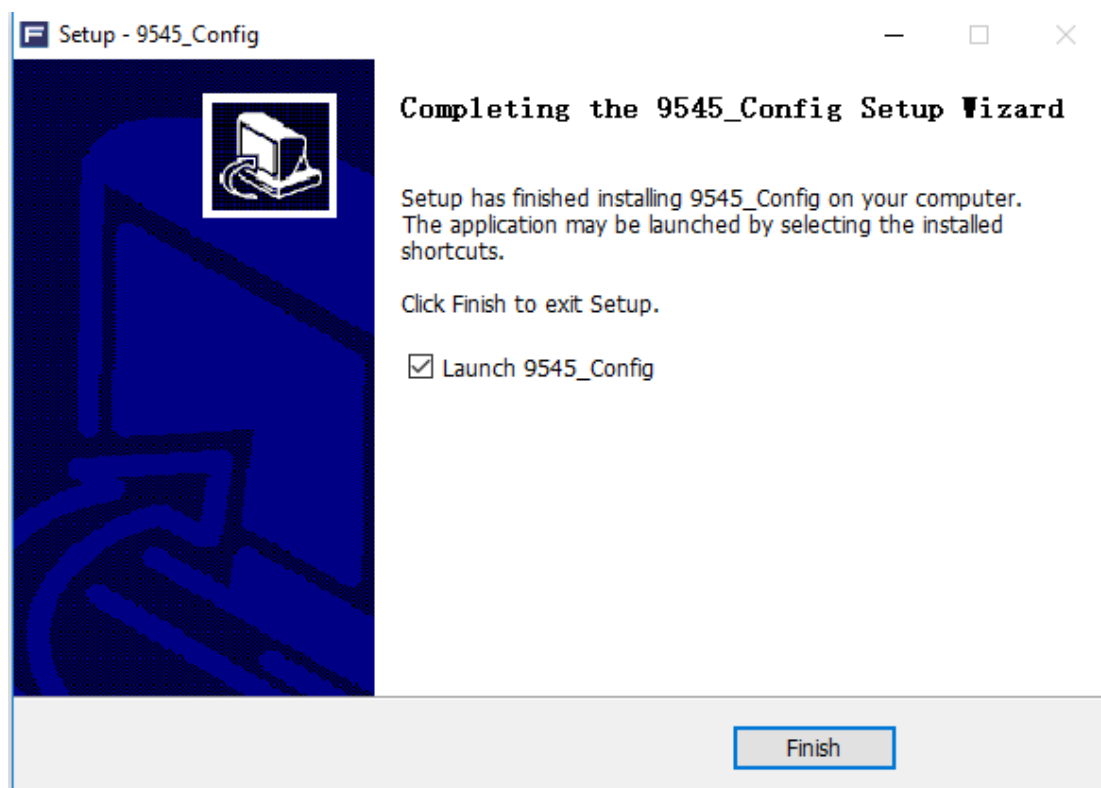
#### Выбрать язык интерфейса



## Выбрать папку для установки программы и нажать кнопку Далее



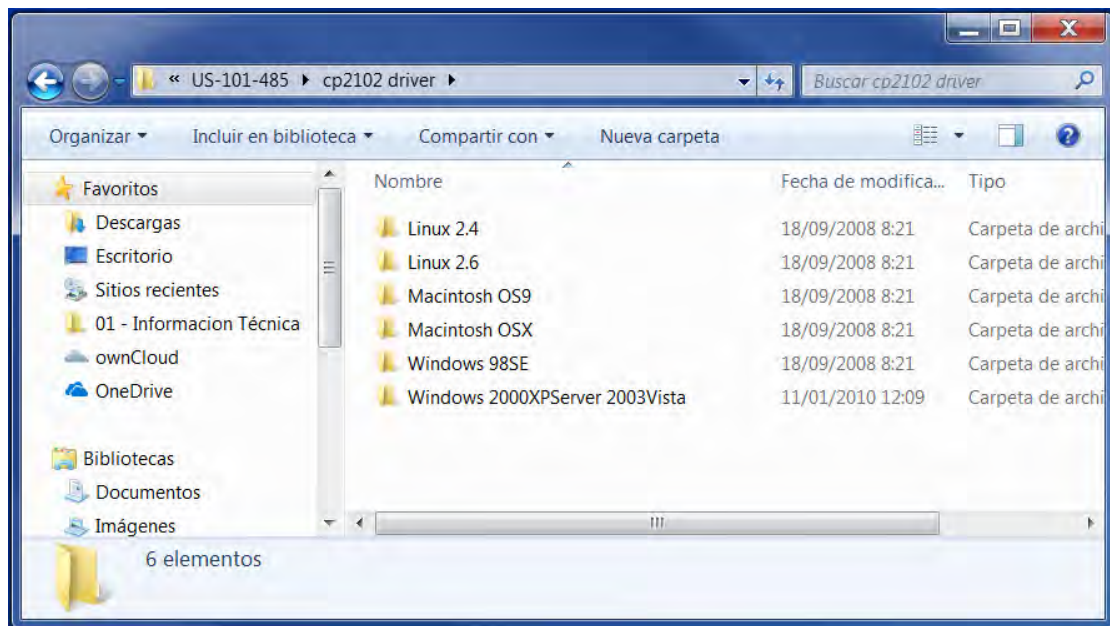
## Нажать кнопку Завершить



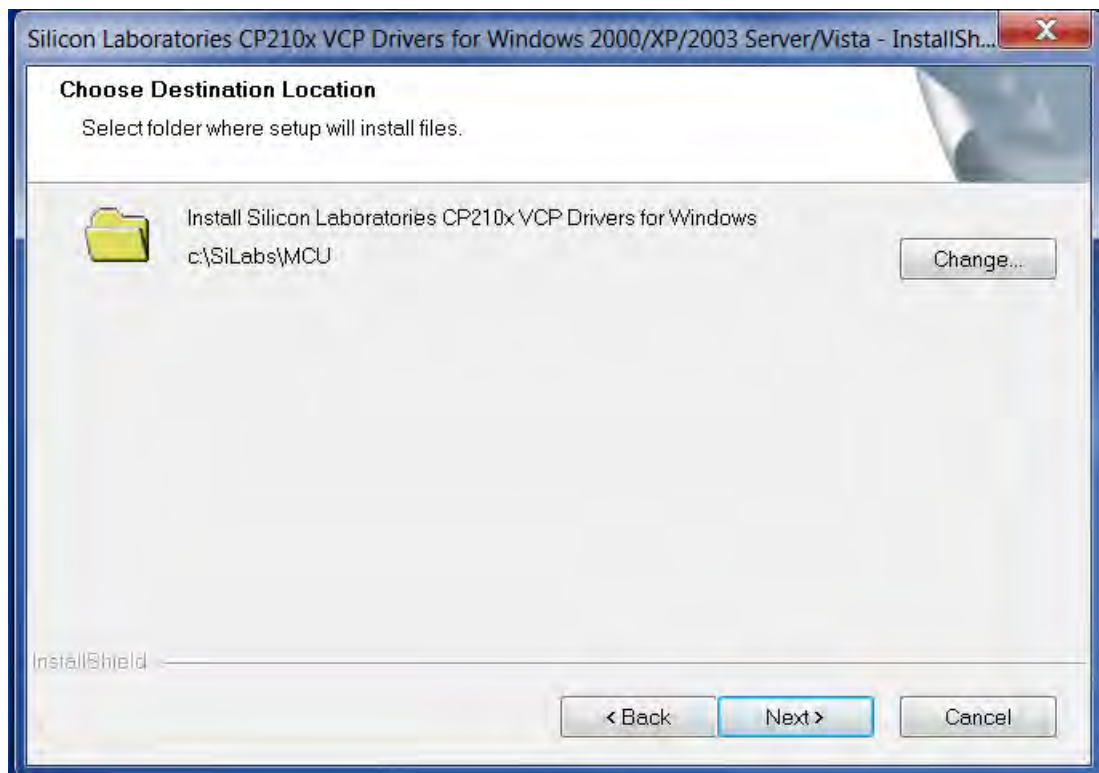


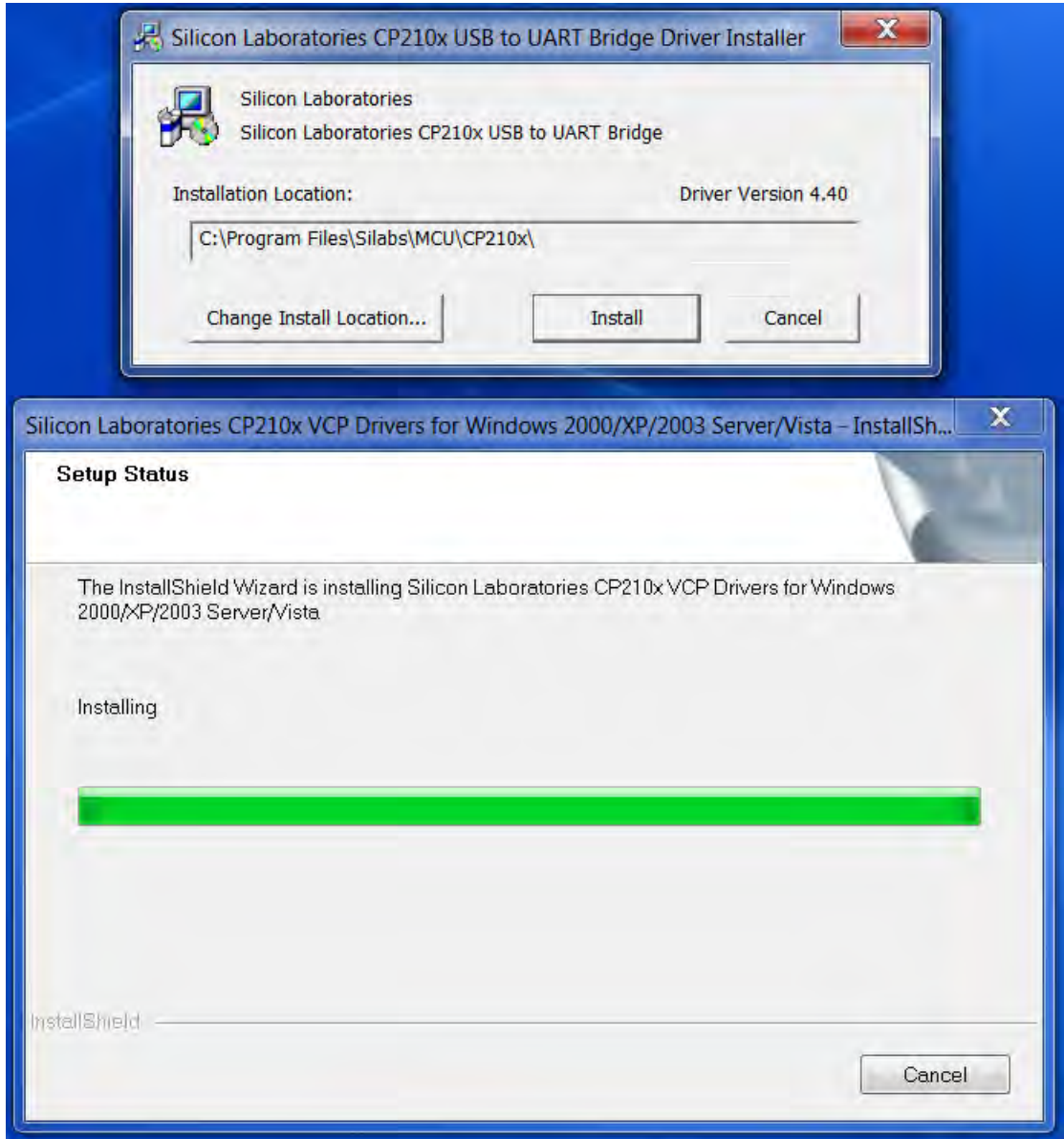
## 3.2 Установка драйвера 24661

Выбрать Драйвер, соответствующий Вашей операционной системе (ОС):



Установить CP210x VCP Drivers.

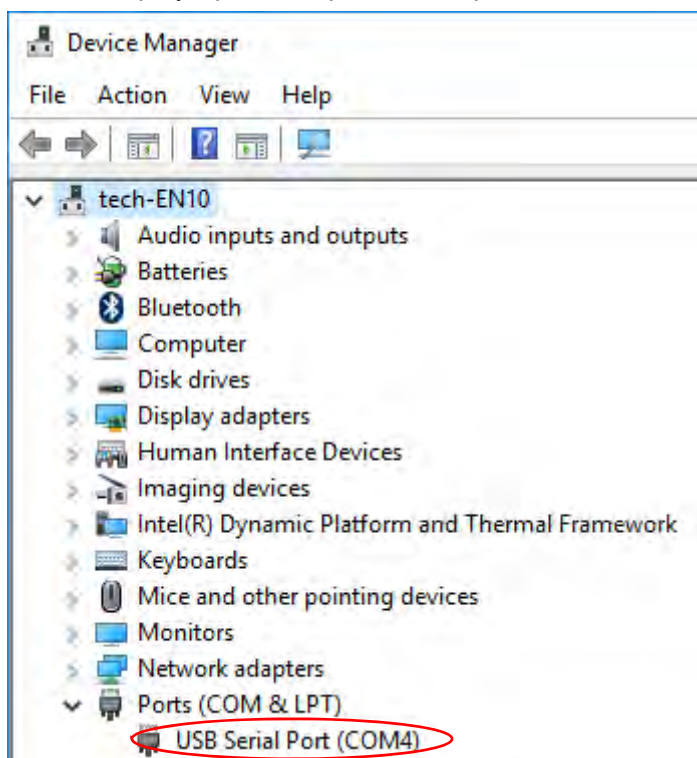




# 4 Настройка Шлюза управления лифтом 9545

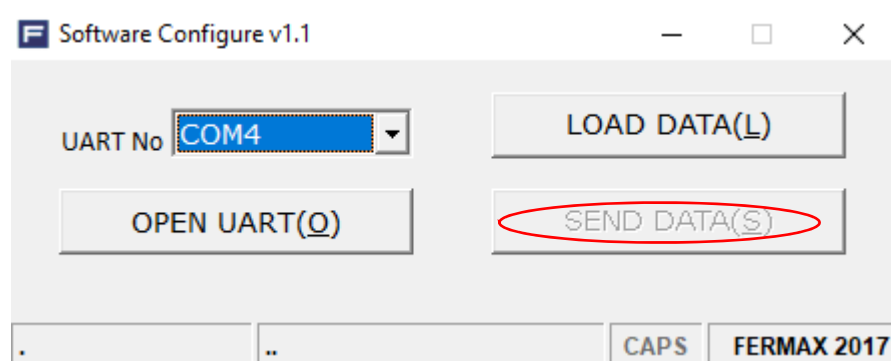
## 4.1 Настройка порта

Проверьте, какой COM-порт был назначен для Преобразователя интерфейса F24661 в Диспетчере устройств в разделе Порты.



### ОТКРЫТЬ ПОРТ

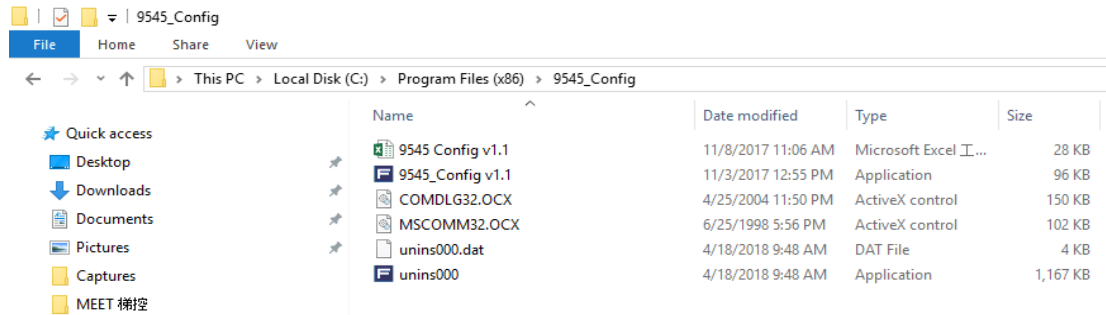
Указать НОМЕР ПОРТА, к которому подключен F24661, и нажать кнопку ОТКРЫТЬ ПОРТ UART. После этого станет доступна кнопка ОТПРАВИТЬ ДАННЫЕ для отправки данных из сформированного Excel-файла в Шлюз управления лифтом.



## 4.2 Подготовка данных в Excel

В папке с ПО 9545\_Config находится образец файла Excel (**9545 Config v1.1.xlsx**), в котором необходимо прописать данные для системы управления лифтом.

Excel файл содержит 2 листа, которые нужно заполнить.



Файл 9545 Config v1.1 находится в папке с установленным ПО.

### Лист Панели вызова

Когда жилец разблокирует замок входа для посетителя, будет активировано реле, связанное с этажом, на котором находится панель вызова. В таблице прописывается ассоциация Этаж  $\leftrightarrow$  Номер реле для каждой панели вызова в системе.

Обычно лифт вызывается на первый этаж, где расположена панель.

	A	B	C	D	E
1					
2	<b>Panel No.</b>	<b>Floor</b>	<b>Module</b>	<b>Relay</b>	
3	Panel 1	1	1	7	
4	Panel 2	2	1	8	
5	Panel 3	3	1	9	
6	Panel 4				
7	Panel 5				
8	Panel 6				
9	Panel 7				
10	Panel 8				
11	Panel 9				
12	Panel 10				
13					
14					
15	<b>Relay Time(external)</b>		5		
16	<b>Relay Time(internal)</b>		30		
17					
18					
19					
20					
21					

В данном примере сконфигурированы 3 разных реле для 3-х различных панелей вызова одного корпуса.

**Панель №:** Номер панели корпуса, от 1 до 10. Укажите "1", если установлена только одна панель в корпусе.

**Этаж:** Этаж, на котором расположена панель вызова.

**Модуль:** Номер модуля 10 реле F01616. Укажите "1", если установлен только один модуль реле.

**Реле:** Номер реле в модуле F01616 (0-9), которое будет активировано при открывании двери.

**Время реле (наружная кнопка):** Время активации реле для команд **Вызов к панели, Вверх и Вниз** (1-255 сек.).

**Время реле (внутренняя кнопка):** Время активации реле для команды **Разблокировка лифта** (1-255 сек.).

## Лист Мониторы

Когда жилец разблокирует замок входа для посетителя, будет активировано реле, связанное с этажом жилья. В таблице прописывается ассоциация Этаж ↔ Номер реле для каждого монитора в системе.

В абонентских мониторах есть меню управления лифтом с 3-я кнопками.



	A	B	C	D	E	F	G	H
1	Function							
2	No.	Room	Module A	Relay A	Module B	Relay B	Module C	Relay C
3	1	2001	1	1	1	2	1	3
4	2	2002	1	4	1	5	1	6
5	3							
6	4							
7	5							
8	6							
9	7							
10	8							
11	9							
12	10							
13	11							
14	12							
15	13							
16	14							
17	15							
18	16							
19	17							

Этот лист задает соответствие кнопок монитора с реле в модуле F01616.

Укажите номер квартиры и номер модуля и реле для каждой из кнопок.

**КВАРТИРА:** Номер квартиры.

**Модуль А:** Команда **РАЗБЛОКИРОВКА** или открытие двери с абонентского монитора.

**Реле А:** Номер реле модуля F01616, 0-9.

**Модуль В:** Команда **ВНИЗ** с абонентского монитора.

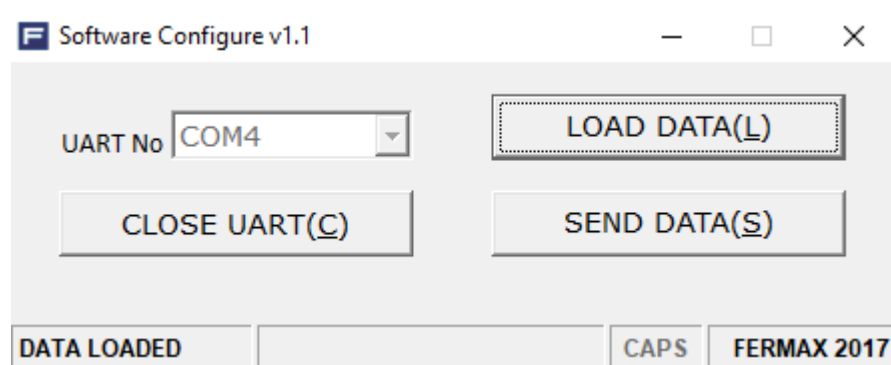
**Реле В:** Номер реле модуля F01616, 0-9. Реле для внешней кнопки "Вниз" вызова лифта на этаж жильца.

**Модуль С:** Команда **ВВЕРХ** с абонентского монитора.

**Реле С:** Номер реле модуля F01616, 0-9. Реле для внешней кнопки "Вверх" вызова лифта на этаж жильца.

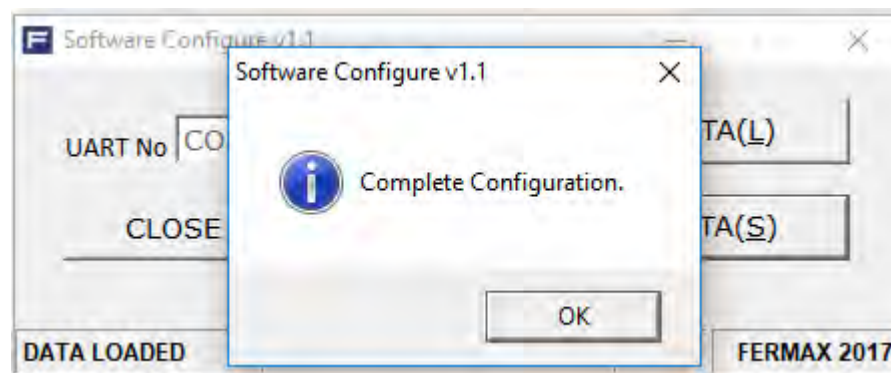
Нажать кнопку **ЗАГРУЗИТЬ ДАННЫЕ**, в диалоговом окне выбрать файл Excel и нажать Открыть. Сообщение **ДАННЫЕ ЗАГРУЖЕНЫ** означают, что данные загружены в ПО и готовы для отправки в Шлюз управления лифтом.

Если в файле есть какие-либо ошибки, появится всплывающее окно с соответствующим уведомлением.



### 4.3 Загрузка данных

Нажать кнопку **ОТПРАВИТЬ ДАННЫЕ** для отправки данных из загруженного Excel-файла в Шлюз управления лифтом.

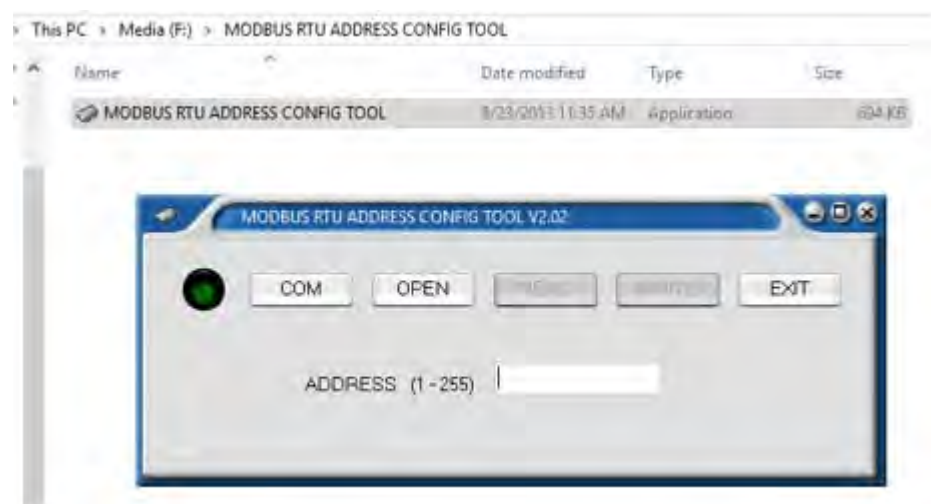




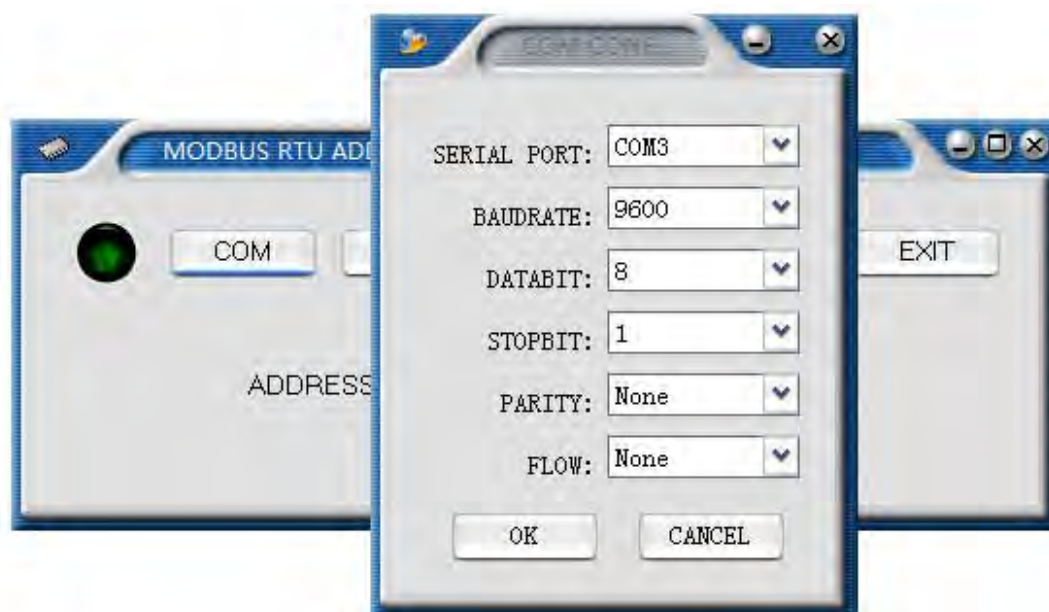
## 5 Чтение и запись адреса F01616

Необходимо установить адрес RS485 на релейном модуле F01616.

С помощью адаптера F24661 подключить интерфейс RS485 "A" и "B" модуля F01616 **напрямую** к компьютеру и запустить ПО **MODBUS RTU ADDRESS CONFIG TOOL.exe**.



Нажать кнопку "COM" и выбрать в "SERIAL PORT" номер COM-порта для адаптера F24661 adapter. Остальные настройки порта должны быть выбраны, как показано на рисунке ниже.



Нажать кнопку "ОТКРЫТЬ", а затем - кнопку "ЧТЕНИЕ", чтобы прочитать настройки из модуля. Должно появиться сообщение "Параметр успешно прочитан". Если появилось сообщение "Неудачно" или "Истекло время ожидания", проверьте подключение и настройки порта на компьютере и в программном обеспечении.

Изменить адрес модуля на новый, 1~31\*.

Примечание: \*В ПО отображается диапазон допустимых адресов 1 ~ 255, но система управления лифтом работает только с адресами от 1 до 31.

Нажать кнопку "ЗАПИСЬ" для записи нового адреса в модуль. Если появится сообщение "Параметр записан успешно", это означает, что запись адреса была выполнена правильно. Если появилось сообщение "Неудачно" или "Истекло время ожидания", проверьте подключение и настройки порта на компьютере и в программном обеспечении.

После записи адреса RS-485 необходима перезагрузка модуля для применения внесенных изменений .





## 6 Индикация 9545

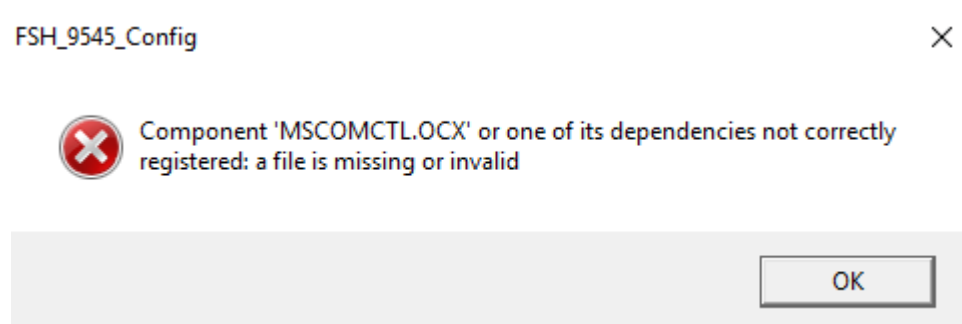
После завершения настройки можно управлять шлюзом с панели вызова и абонентских мониторов.

Это устройство имеет 6-значный цифровой индикатор на крышке. Он отображает информацию о КОМАНДЕ и информацию о ЭТАЖЕ + КВАРТИРЕ устройства, чья команда в данный момент обрабатывается. Обработанную команду Шлюз управления лифтом отправит команду на блок F01616, чтобы активировать соответствующее реле.

№ команды	Команда	Примечание
03	Вызов лифта Вверх с монитора	Жилец вызвал лифт, движение Вверх
04	Вызов лифта Вниз с монитора	Жилец вызвал лифт, движение Вниз
05	Разблокировка лифта с монитора	Разрешение нажатия кнопки этажа в кабине лифта.
06	Доступ для посетителей, открытие двери с монитора	Разрешение нажатия кнопки этажа жильца в кабине лифта. Лифт поднимется на этаж.
08	Доступ жильца по бесконтактной карте	Разрешение нажатия кнопки этажа жильца в кабине лифта. Лифт поднимется на этаж.

## 7 Типовые неисправности

При запуске программы 9545\_config на некоторых компьютерах появляется сообщение об отсутствии файла MSCOMCTL.OCX.



### Решение

- Скопировать файл MSCOMCTL.OCX в папку:

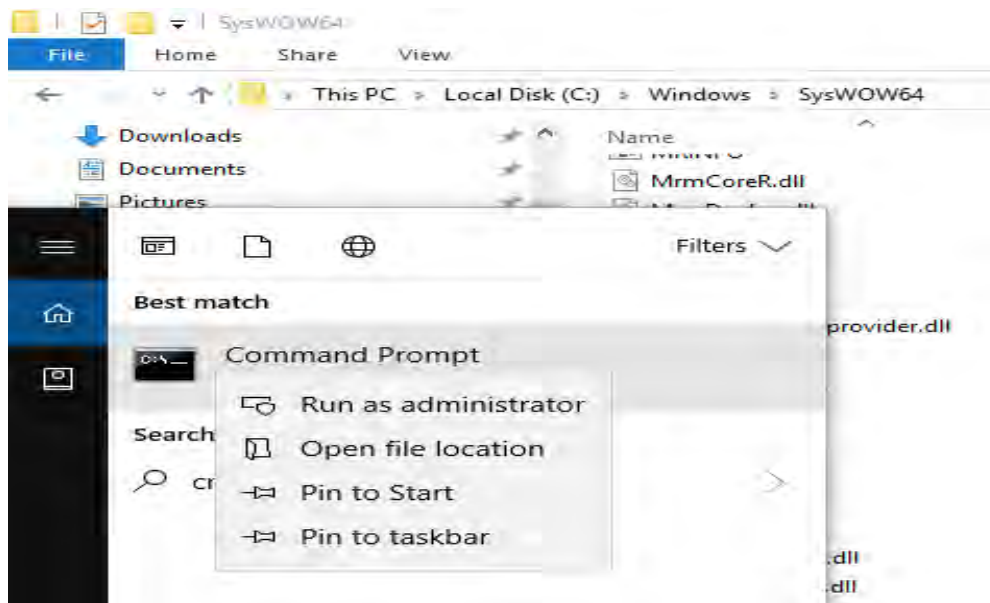
Для 32-bit ОС

C:\Windows\system32

Для 64-bit ОС

C:\Windows\SysWOW64

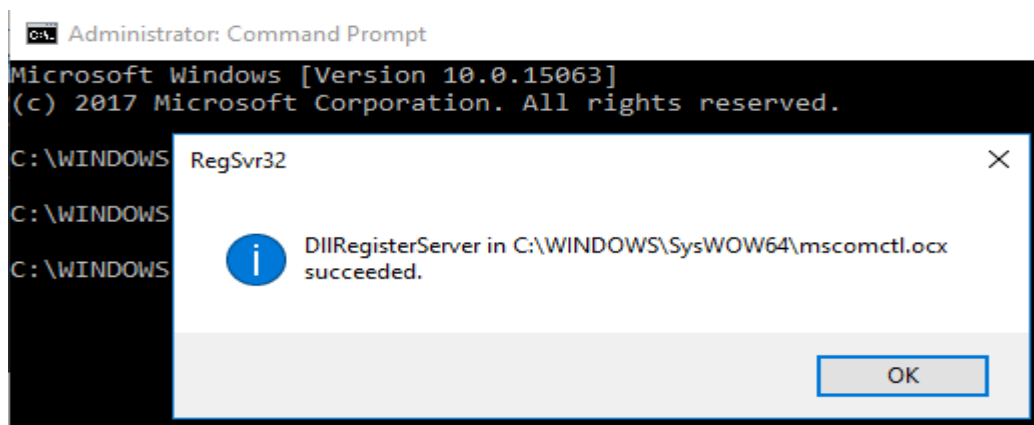
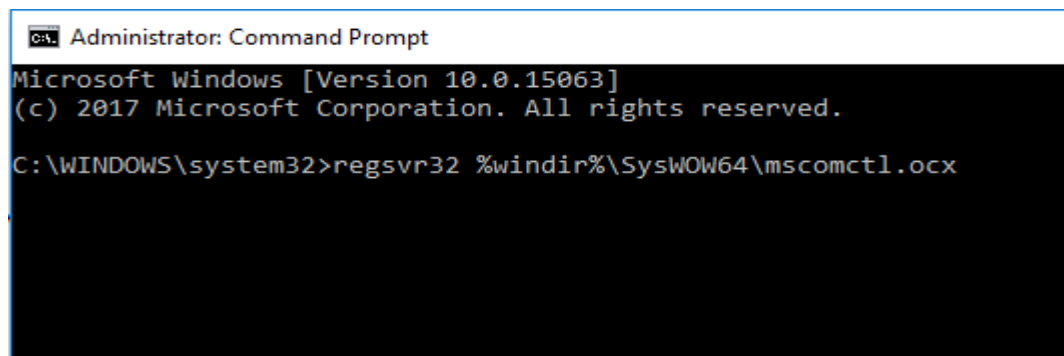
- Запустить Командную строку от имени Администратора.



- Ввести следующую команду:

32-bit OC : regsvr32 %windir%\system32\mscomctl.ocx

64-bit OC : regsvr32 %windir%\SysWOW64\mscomctl.ocx



**ПРИМЕЧАНИЕ:** Если ошибка связана с другими файлами OCX, используйте тот же метод, что и выше. Просто измените имя файла при вводе команды.